

# アイگران保育園三宅

## 《重要事項説明書》

令和6年度入園のしおり



Instagram QRコード

株式会社アイگران

## アイگران保育園三宅

〒731-5143 広島県広島市佐伯区三宅4-8-19

TEL (082) 533-8901

FAX (082) 533-8902

## 1. 施設運営事業者

名称	株式会社アイグラン
代表者氏名	代表取締役 橋本 雅文
法人所在地	本社：広島市西区庚午中 1-7-24 東京本部：東京都港区芝大門 2-3-6 大門アーバニスト 4 階 関西支店：大阪府大阪市淀川区西宮原 1 丁目 5-28 新大阪テラサキ第 3 ビル 2 階 中部支店：愛知県名古屋市中村区名駅 3-23-16 タキビル 九州支店：福岡県福岡市博多区博多東三丁目 1 1 番 2 8 号 博多サンシティ 2 ビル 4 階 東北支店：宮城県仙台市宮城野区榴岡 4-12-12 L.Biz 仙台 山陰営業所：島根県安来市吉佐町 1051-2-202
法人電話番号	本社代表：082-554-4870
法人創設年月日	昭和 62 年 12 月 11 日(創業昭和 41 年)
定款の目的に定めた事業	学童保育、保育園、保育室等の保育施設の運営

## 2. 施設の概要

施設の種類	保育所
施設の名称	アイグラン保育園三宅
所在地	広島県広島市佐伯区三宅 4 丁目 8-19
電話番号	082-533-8901
管理者名	園長 森木佳子
開設年月日	2014 年 4 月 1 日
利用定員(年齢別)	0 歳児：9 名、1 歳児：15 名、2 歳児：18 名 3 歳児：18 名、4 歳児：20 名、5 歳児：20 名
取扱う保育事業	延長保育・障害児保育・一時預かり保育
自己評価の概要	職員による保育内容等の自己評価を定期的を実施し、サービス内容の向上に努めます。
第三者評価の概要	適宜、評価機関による事業評価を受け、その結果を公表しています。
職員への研修の実施状況	自治体主催の研修や弊社独自の研修を随時受講し、保育の質向上に向けた教育・研究活動を実施しています。

## 3. 施設の目的及び運営の方針

### 施設の目的・事業目的

「未来に貢献できる企業でありたい」を経営理念とし、人の人としての根幹の部分  
を育てる保育サービスに従事しております。子どもたちの健やかな成長を支援し、  
保育園を運営する中で出会う全ての方が『自分らしく輝いて生きる』お手伝いをす  
ることが弊社の使命であると考えております。

## ○運営方針

- ・家庭での子育てに近い保育を目指し、「安心して子どもを預けられる保育園」作りに努めます。
- ・一人ひとりの育ちを見守り、保障し、保護者に寄り添いながらより良い家庭関係を築き、「子育ては楽しいもの」と思えるような支援をします。

## 保育園の理念・方針・目標

### ○保育園理念

私たちは子ども達に「自分の夢を自分の力で実現できる人」  
になって欲しいと願っています。

そして、そのためには次のことが必要だと考えています。

- ・いろいろなことに興味を持ち、自分で考えやってみる気持ちを持つこと。
- ・思いやりの気持ちを持って楽しく仲間と関わることができること。
- ・安心できる「心の基地」があること。

## ○保育方針

### 自主性を育てます

ワクワクドキドキするような体験に自ら挑むことで、自主性、考える力が育ちます。

子ども達の年齢・発達に応じたいろいろな活動を企画し、経験する機会を設けますが、大人が“やらせる”のではなく、子ども自身が“やってみたくなる”ような環境作りに重点を置き、自由に遊びを創造・発展させる中で、考える力、創る喜びを育ててまいります。



### 個性を大切にします

やんちゃな子、恥ずかしがり屋な子、怒りんぼ、泣き虫、障がいのある子ども。子ども達は1人ひとり輝いています。いつも“Only One”を尊重し、「自分らしさ」を発揮できるように援助します。

### 思いやりの気持ちが育つ、「心の基地」を目指します

思いやりは思いやりを受けることで育ちます。  
保育士が子ども達一人ひとりの気持ちを受け止め、  
保育園が安心できる場所になれるよう、思いやりを持って接します。



### 自然との触れ合いを大切にします

花・木・虫・動物・水等自然やものに対する興味を育て、環境を大切にする気持ちを育みます。また、見たり触ったり世話をすることを通して、いたわりの気持ちを持ち、やがては命の尊さに気付いていけるように、自然との触れ合いを大切にします。



## ○保育の特色

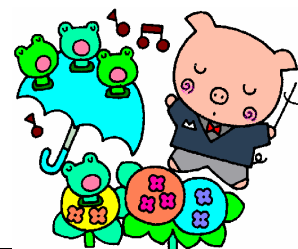
### A. 毎月お楽しみ行事を開催しています！

節分・端午の節句(こいのぼり)・七夕・クリスマス・・・等

当園では、季節に応じた行事を開催しています。

お子様が季節を感じ、絵本や童謡などを通して昔ながらの習慣に親しみ、好奇心・想像力・理解力を育めるよう努めています。

《 年間行事予定(例) 》



月	行事	主な内容
4月	入園・進級式	年度始めに、入園・進級のお祝いをする
5月	総合避難訓練	消防について学び、消防車見学や消防士さんの話を聞く
6月	虫歯予防	歯の大切さを知る
7月	七夕会・夏祭り	笹かざりをして、七夕の伝承行事を楽しむ
8月	個人懇談	園での様子、家庭での様子等、情報交換を行います
9月	運動会	運動遊びを楽しむ
10月	ピクニック会・遠足	園庭や公園でランチを楽しむ
11月	秋の会	芋ほりをしたり、ドングリ拾いなど秋を感じる
12月	お遊戯会・クリスマス会	子どもたちのお遊戯発表を通して成長を見てもらう
1月	正月あそび・個人懇談	こま、たこ、カルタなど伝承し遊びを楽しむ
2月	節分	節分の意味を知り伝承行事を楽しむ
3月	ひな祭り、クラス懇談、卒園式	年長児の卒園を祝い、他のクラスも1年の終了を感じる

※その他、毎月の行事として誕生日会、身体測定、避難訓練等、毎週月曜日リトミック等があります。

※各行事等は、毎月園だよりで確認いただけます。

※6月・11月に歯科・内科検診を行います。

### B. ウェブカメラにて園でのお子様の様子をご覧いただけます！

保育中のお子様の様子を保護者に見ていただく最新型のネットワークカメラを導入しています。保護者の方にいつでもリアルタイムで保育の様子を見ていただけるものですが、利用にあたってのお約束事の同意書(全世帯)が必須となります。1世帯でも同意書が未提出の場合はWEBカメラの起動はありません事ご了承ください。

※尚、ウェブカメラはご自分のお子様がおられるクラスのみ視聴可能となります。



## C. リトミックを本格的に導入しています！（毎週）

アイグラン保育園では有資格講師による本格的なリトミックを導入しています。

アイグラン保育園ではリトミック指導員有資格者により本格的なリトミックを学んで頂けます。「リトミック」とは、音楽を感じるために動きを取り入れ、動きで音楽を経験します。踊りとリトミックが決定的に違うのは、踊りのように決められた『形』を求めず、決して団体の動きではなく、自主性を尊重するところです。リトミックは子どもたちにとって快適で楽しい『子どもの場』であると同時に、期待される教育効果として、次のようなことが言われています。

- 1、音やリズムの変化に素早く反応する⇒即自反応
  - 2、音がなったら動く、音がとまったら止まる⇒音を聞く習慣
  - 3、音の変化に心を集中させる⇒集中力
- いわゆる聞く耳、表現できる身体、感じる心を育てます。

### 1.2歳児



月	タイトル	内容	ねらい
4	あいさつ	・はじめのあいさつ	・講師やリトミックレッスンになれる
5	歌遊び	・歌遊び ・手遊び、身体表現	・友達や保育者とスキンシップをとる ・想像活動を通して歌遊びや動きをする
6	音の高低	・音楽、音に合わせて上下に動く	・音の高低を身体で表現する
7	カード	・読み合わせて手を打つ ・絵カード	・擬音と手や身体の動きの関係を体験する ・絵を見て言葉と絵を一致させる
8	手遊び	・音楽、音に合わせて手を動かす	・手遊びを通して身体の名前を覚えていく
9	音のテンポ	・音楽、音に合わせて手を動かす	・音に反応して活動する ・手を色々なテンポやニュアンスで動かす
10	スウィング	・音楽に合わせ、ゆっくり揺れる ・手をつなぐ	・歌を歌って活動しながらスキンシップをはかる
11	リズム	・講師の打つリズムのまね	・手の動きを通して♪、♩のリズムを身体で感じる
12	全体の動き	・大きい輪 ・組になっての活動	・お友達との活動をもつ
1	手先	・折り紙やシールの活動 ・ボール遊び ・楽器	・手先の活動を取り入れる ・楽器を歌に合わせて鳴らす
2	道具	・フープ ・三色ボード	・教具を使う
3	色	・カラーボード	・色の認識 ・音のイメージを表現

## 3.4.5歳児

月	タイトル	内容	ねらい
4	あいさつ	<ul style="list-style-type: none"> <li>自己紹介</li> <li>講師とのスキンシップ</li> </ul>	<ul style="list-style-type: none"> <li>講師やリトミックレッスンになれる</li> </ul>
5	まねっこ	<ul style="list-style-type: none"> <li>模倣活動</li> <li>声に合わせて手拍子</li> </ul>	<ul style="list-style-type: none"> <li>身体のコントロールを身に付けていく</li> </ul>
6	音の強弱	<ul style="list-style-type: none"> <li>音楽、音に合わせて手合わせ 大小に動く</li> </ul>	<ul style="list-style-type: none"> <li>音の高低を身体で表現する</li> </ul>
7	音への反応	<ul style="list-style-type: none"> <li>音楽や音に合わせて反応する活動</li> <li>リズム</li> </ul>	<ul style="list-style-type: none"> <li>即時的に反応し、反応力をみにつける</li> <li>想像活動を通して♪♪♫のリズムを経験する</li> </ul>
8	まねっこ	<ul style="list-style-type: none"> <li>模倣活動</li> <li>リズム</li> </ul>	<ul style="list-style-type: none"> <li>さまざまな音楽と動きを経験する</li> <li>♪ ♪ のリズムを経験する</li> </ul>
9	指先の動き	<ul style="list-style-type: none"> <li>指先を使っの活動</li> <li>音高や強弱の聞き取り</li> </ul>	<ul style="list-style-type: none"> <li>手合わせや指合わせの活動による指の独立</li> </ul>
10	想像	<ul style="list-style-type: none"> <li>うさぎ、うま、くまなどの音楽に合わせて表現活動</li> </ul>	<ul style="list-style-type: none"> <li>音楽に反応し、想像活動をする</li> </ul>
11	想像	<ul style="list-style-type: none"> <li>動物などに変身して、音のニュアンスの表現活動</li> </ul>	<ul style="list-style-type: none"> <li>イメージを膨らませる</li> </ul>
12	ボール	<ul style="list-style-type: none"> <li>ボール遊び</li> <li>スウィング</li> </ul>	<ul style="list-style-type: none"> <li>ボールを使って手足のコントロールをする</li> <li>空間や形を認識する</li> </ul>
1	数	<ul style="list-style-type: none"> <li>模倣活動</li> <li>歌遊び</li> </ul>	<ul style="list-style-type: none"> <li>数のまとまりを認識</li> <li>講師の歌うメロディーやニュアンスをまねる</li> </ul>
2	リズム	<ul style="list-style-type: none"> <li>1.2 や 1.2.3 に合わせての拍打ち</li> <li>音の高低の結びつけ</li> </ul>	<ul style="list-style-type: none"> <li>音楽に合わせて打てるようにする</li> <li>音の高低を身体で表現し感じる</li> </ul>
3	形	<ul style="list-style-type: none"> <li>○、△、□の取り入れた活動</li> <li>だんだん速く、だんだん遅く</li> </ul>	<ul style="list-style-type: none"> <li>形への認識を深める</li> <li>音の速さ、遅さを経験する</li> </ul>

## D.食育への取り組み

乳幼児期は食生活の基礎ができる大切な時期です。

アイگران保育園では『食育』を大切にしています。食育は単なる栄養バランスだけではなく、手洗いの習慣や友だちと一緒に給食を囲み「団らん」を通じて築かれる絆、食事のマナー、栄養や健康の知識など、季節を知り、季節を食べて日本の文化を伝えることも『食育』と捉えています。

食べることが楽しいと感じる気持ちを育てるため、菜園での野菜作り、クッキングでのおやつ作りなど、食材に触れる機会を通して、食への興味と食べる事の大切さを体験し、心身ともに成長できるような活動も取り入れるように努めています。

### 1.安全で安心して食べられる食事

アイگران保育園では、食材選びから始めます。無添加や国産のものを中心に、旬を大切に考え、素材そのものの味を生かした薄味の調理を心がけています。化学調味料や冷凍食品は極力使用せず、素材の味を知ってもらうためにも手作りを基本とし、よい食材選びをしています。

### 2.一人ひとりの発達に合わせたきめ細やかな離乳食

同じ月齢のお子様であっても、発達段階には、微妙な違いがあります。一人ひとりの発達に合わせたキメ細やかな離乳食を前期、中期、後期に分けて、保育士と栄養士が一体となって作りあげていきます。

### 3.手作りおやつ

おやつはお子様にとって、楽しみのひとつであり、食事の補助としても重要な役目をもっています。アイگران保育園では、毎日手作りのおやつで対応します。又おやつは感性を育てるといわれています。おいしいだけでなく心にも栄養を与え、野菜などもたっぷりとれるように工夫しています。※月曜日から土曜日までの主食、副食の給食があります。

おやつは、午前(未満児のみ)と午後の2回あります。

※アレルギーなど食事制限のあるお子様は、必ずお申し出ください。

お子様の症状に合わせた除去食を実施いたします。その際、必ず「**医師の証明書**」が必要となります。また、毎月アレルギー食材のチェック表への記入をお願いしています。適切な対応を行うために必要ですので、ご協力よろしく申し上げます。食材などご不明な点がございましたら、栄養士や保育士にご相談ください。

※年末最終日、年明け初め日、盆期間の3日、年間計5日間は食品搬入会社の都合により給食をお休みさせていただきます。

### \*献立表の見方について

9時のおやつは未満児のみで使用食材は赤色で表示しています。クッキングなどで以上児のみの使用食材がある場合は、緑色で表示しています。栄養価表示は未満児がピンク色、以上児が緑色です。

令和2年度 4月 予定献立表 (例)

あい保育園三宅						未満児	以上児	
日付	9時	給食	3時	からだの血や肉になるもの	からだの熱や力になるもの	体の調子をとのえるもの	エネルギーたんぱく質脂質	エネルギーたんぱく質脂質
1(水)	牛乳 麩ラスク	<春のお祝いメニュー> チキンピラフ トマトチーズバーグ ほうれん草のソテー コンソメスープ	牛乳 イチゴパフェ	牛乳 きな粉 鶏もも皮なし 干しひじき 豚ひき肉 木綿豆腐 鶏卵 チーズ	糖 バター 三温糖 米・半つき米 サラダ油 パン粉 ホットケーキミックス 生クリーム コーンフレーク	にんじん たまねぎ マッシュルーム(ゆで) グリーンピース トマト 乾燥パセリ ほうれん草 とうもろこし えのきたけ いちご パナナ	446kcal 17.5g 18.8g	494kcal 19.3g 19.8g
2(木)	牛乳 ジャムサンド	五分つき米 豚肉のしょうが焼き ひじきのサラダ 味噌汁	牛乳 スキムミルク クッキー	牛乳 豚もも 脂付 干しひじき 油あげ 鶏卵 脱脂粉乳	食パン マーメイドジャム 米・半つき米 サラダ油 マヨネーズ バター 上白糖 薄力粉	たまねぎ にんじん きゅうり とうもろこし ほうれん草	467kcal 18.7g 16.2g	518kcal 21.0g 18.0g

## E 昼寝について

昼寝は疲れの回復、病気の予防、発育増進にとって大切なことです。

人間には「眠たくなる時間」が一日に2回あるといえます。1回はもちろん夜で、もう1回がお昼前後です。この時間帯に昼寝をすることで、夜に良質の睡眠（深い眠り）がとれるようになります。（年長児は就学の準備の為、2月から少しずつ午睡を無くしていきます。）

## 4. 施設・設備等の概要

施設面積	全体 997.76 m <sup>2</sup> 、園庭 333.05 m <sup>2</sup> （代替場所：三宅第一公園）
建物	構造 鉄骨造2階建、延床面積 768.00 m <sup>2</sup>
施設の内容	乳児室・ほふく室 2室、面積 168.10 m <sup>2</sup> 保育室・遊戯室 4室、面積 202.30 m <sup>2</sup> 調理室 1室、面積 41.98 m <sup>2</sup> 調乳室 1室、面積 3.06 m <sup>2</sup> 幼児用トイレ 1室、面積 25.92 m <sup>2</sup> 事務室 1室、面積 21.00 m <sup>2</sup> 医務コーナー 面積 3.75 m <sup>2</sup>
設備の種類	冷暖房 固定遊具

## 5. 職員体制（2024年3月1日現在）

施設長	1人（常勤1人 資格：保育士） 職務内容：保育園の業務を統括し、会計事務に従事する。
主任	1人（常勤1人 資格：保育士） 職務内容：施設長を補佐し全職員を統括する。
副主任	1人（常勤1人 資格：管理栄養士） 職務内容：保育内容や栄養管理についてリーダー的存在として従事する。
保育士	15人（常勤12人 / 非常勤4人） 職務内容：保育に従事し、その計画の立案・実施・記録及び家庭連絡等の業務を行う。 職務内容：保育士の職務内容を補助する。
看護師	0人（常勤0人 / 非常勤0人） 職務内容：園児の健康状態を観察し、健康管理の業務を行う。
栄養士	4人（常勤3人 / 非常勤1人） 職務内容：園児の栄養指導及びその管理等の業務を行う。
調理員	0人（常勤0人 / 非常勤0人） 職務内容：栄養士の指導に基づき給食調理等の業務を行う。



## 6. 提供する保育の内容（※保育所保育指針に基づいた保育の提供）

### ☆慣らし保育の重要性

0.1 歳児はまず、壁、天井、臭いに慣れるところからとされています。集団生活の始まりを丁寧にすることで**今後の情緒の安定**につながっていきます。出来る限りの時間を使い慣らしていきましょう。

### ☆慣らし保育の段階スケジュール

①初日から3日は10:30降園。②朝おやつや水分が摂れれば11:00降園。③給食を食べて降園。④おやつ給食がしっかり摂取出来たらお昼寝（お迎え待機）寝られなかったり早く目覚めてしまったら電話連絡。⑤しっかり午睡出来たらおやつ後降園。⑥16:30降園。通常保育へ。約二週間かけましょう。

### 〈例〉ひよこぐみ（0歳児） 1日の流れ

時間	子どもの活動	
7:30	<ul style="list-style-type: none"> <li>順次登園</li> <li>検温</li> <li>おむつ交換</li> <li>室内遊び</li> </ul>	<ul style="list-style-type: none"> <li>視診、検温、家庭での様子を聞き、今日の健康状態を確認します。</li> </ul>
8:40	<ul style="list-style-type: none"> <li>片付け</li> <li>手拭き又は手洗い</li> </ul>	<ul style="list-style-type: none"> <li>保育士にあやしてもらったり、おもちゃで室内遊びを楽しみます。</li> </ul>
9:00	<ul style="list-style-type: none"> <li>おやつ</li> <li>おむつ交換</li> </ul>	<ul style="list-style-type: none"> <li>離乳食の進んでいる子は、おやつをいただきます。</li> </ul>
9:30	<ul style="list-style-type: none"> <li>朝の会、体操</li> <li>沐浴または散歩</li> </ul>	<ul style="list-style-type: none"> <li>マットに座って朝の会に参加します。</li> </ul>
10:00	<ul style="list-style-type: none"> <li>おむつ交換</li> <li>手拭き又は手洗い</li> </ul>	<ul style="list-style-type: none"> <li>園庭に出たり、お散歩カーに乗って戸外散歩などに 出ます。 時には製作もします。</li> </ul>
11:00	<ul style="list-style-type: none"> <li>給食 ミルク</li> <li>おむつ交換</li> </ul>	<ul style="list-style-type: none"> <li>月齢に合わせた離乳食をいただきます。</li> <li>ミルクの子どもは、それぞれの時間に合わせて調乳 します。</li> </ul>
12:00	<ul style="list-style-type: none"> <li>午睡</li> </ul>	<ul style="list-style-type: none"> <li>音楽を聴いたり、抱っこや子守唄をうたってもらい ながら入眠します。</li> </ul>
14:30	<ul style="list-style-type: none"> <li>目覚め</li> <li>おむつ交換</li> <li>手拭き又は手洗い</li> </ul>	
15:05	<ul style="list-style-type: none"> <li>おやつ ミルク</li> <li>室内遊び</li> <li>おむつ交換</li> </ul>	<ul style="list-style-type: none"> <li>手作りおやつをいただきます。</li> <li>落ち着いた遊びを中心としながら室内で過ごしま す。</li> </ul>
16:00	<ul style="list-style-type: none"> <li>お帰りの会</li> <li>おむつ交換</li> <li>順次降園</li> </ul>	<ul style="list-style-type: none"> <li>お帰りの会をします。</li> <li>保育士と一緒に遊びながら、お迎えを待ちます。</li> </ul>

# いすぐみ・うさぎぐみ (1歳児・2歳児)

時間	子どもの活動	
7:30	<ul style="list-style-type: none"> <li>順次登園</li> <li>検温</li> <li>合同室内遊び</li> </ul>	<ul style="list-style-type: none"> <li>視診、検温、家での様子を聞き、今日の健康状態を確認します。</li> <li>ママごと、ブロックなど室内遊びをします。</li> </ul>
8:40	<ul style="list-style-type: none"> <li>片付け</li> <li>部屋移動</li> <li>排泄</li> </ul>	
9:00	<ul style="list-style-type: none"> <li>手洗い、おやつ</li> </ul>	<ul style="list-style-type: none"> <li>季節の果物など手作りおやつをいただきます。</li> </ul>
9:30	<ul style="list-style-type: none"> <li>朝の会、体操</li> <li>排泄</li> </ul>	<ul style="list-style-type: none"> <li>体操をしたり、手遊び、朝のうたや季節のうたを歌い、みんなで朝の挨拶をして出欠確認をします。</li> </ul>
10:00	<ul style="list-style-type: none"> <li>製作や運動遊び、散歩、戸外遊び</li> <li>室内遊び</li> </ul>	<ul style="list-style-type: none"> <li>園庭で遊んだり、散歩で近くの公園などへ出かけます。</li> <li>製作遊び、運動遊び、ごっこ遊びなど子どもの様子を見ながらいろんなことをします。</li> </ul>
11:00	<ul style="list-style-type: none"> <li>片付け・手洗い</li> <li>昼食</li> <li>排泄</li> </ul>	<ul style="list-style-type: none"> <li>薄味で野菜がたくさんを、みんなでいただきます。スプーンを持って自分で食べたり、お箸に移行する練習もします。</li> </ul>
12:00	<ul style="list-style-type: none"> <li>歯磨き</li> <li>着替え</li> <li>午睡</li> </ul>	<ul style="list-style-type: none"> <li>保育士に歯磨きをしてもらいます。</li> <li>着替えて寝ます。</li> </ul>
14:30	<ul style="list-style-type: none"> <li>起床</li> <li>排泄</li> <li>着替え</li> <li>手洗い</li> </ul>	<ul style="list-style-type: none"> <li>絵本を読んでもらい、静かに午睡の準備をします。音楽を聴きながら入眠し、約2時間くらいお昼寝をします。</li> <li>目覚めたら服に着替えます。</li> </ul>
15:00	<ul style="list-style-type: none"> <li>おやつ</li> </ul>	<ul style="list-style-type: none"> <li>手作りおやつをいただきます。</li> </ul>
16:00	<ul style="list-style-type: none"> <li>お帰りの会</li> <li>順次降園</li> </ul>	<ul style="list-style-type: none"> <li>お帰りの挨拶をします。</li> <li>自由遊びや、絵本を読んでもらいながら、お迎えを待ちます。</li> </ul>



## さくらぐみ・ゆいぐみ・すみれぐみ (3~5 歳児)

時間	子どもの活動	
7:30	<ul style="list-style-type: none"> <li>順次登園</li> <li>合同室内遊び</li> </ul>	<ul style="list-style-type: none"> <li>視診、検温、家庭での様子を聞き、今日の健康状態を確認します。</li> <li>ママごと、ブロックなど室内遊びをします。</li> </ul>
8:45	<ul style="list-style-type: none"> <li>順次片づけ</li> <li>クラス移動</li> </ul>	<ul style="list-style-type: none"> <li>室内で自由遊びを楽しみます。</li> <li>天気の良い日は外で体を動かします。</li> </ul>
9:30	<ul style="list-style-type: none"> <li>朝の会</li> <li>排泄</li> </ul>	<ul style="list-style-type: none"> <li>朝のうたや季節のうたを歌い、みんなで朝の挨拶をして出欠確認をします。</li> </ul>
11:00	<ul style="list-style-type: none"> <li>一斉保育</li> <li>自由遊び</li> <li>排泄、手洗い</li> </ul>	<ul style="list-style-type: none"> <li>製作遊び、運動遊び、ごっこ遊びなど、週や日の計画により毎日いろいろな事をバランスよく活動します。</li> </ul>
11:45	<ul style="list-style-type: none"> <li>昼食</li> <li>歯磨き</li> <li>排泄</li> <li>着脱</li> </ul>	<ul style="list-style-type: none"> <li>薄味で野菜がたくさんのお給食をみんなでいただきます。お箸で食べる練習もします。</li> </ul>
13:00	<ul style="list-style-type: none"> <li>午睡</li> </ul>	<ul style="list-style-type: none"> <li>絵本を読んでもらい、静かに午睡の準備をします。</li> <li>音楽を聴きながら入眠し、2時間ほどお昼寝をします。</li> </ul>
14:30	<ul style="list-style-type: none"> <li>目覚め</li> <li>排泄</li> <li>着脱</li> <li>手洗い</li> </ul>	<ul style="list-style-type: none"> <li>目覚めたら、排泄し服に着替えます。</li> </ul>
15:00	<ul style="list-style-type: none"> <li>おやつ</li> <li>自由遊び</li> </ul>	<ul style="list-style-type: none"> <li>手作りおやつをいただきます。</li> <li>園庭、或いは室内で自由に遊びます。</li> </ul>
16:00	<ul style="list-style-type: none"> <li>お帰りの会</li> <li>排泄</li> <li>順次降園</li> </ul>	<ul style="list-style-type: none"> <li>みんなで集まって、お帰りの挨拶をします。</li> <li>自由遊びや絵本を読んでもらいながら、お迎えを待ちます。</li> </ul>



## 7. 保育の提供を行う日、時間

保育時間 開園時間（月曜日～土曜日）

- 基本保育時間・・・標準時間児童 午前7時30分～午後6時30分  
短時間保育児童 午前8時30分～午後4時30分
- 延長保育時間・・・標準時間児童 午後6時30分～午後7時30分  
短時間保育児童 対象外

※延長保育はご契約が必要です。契約者以外の延長保育はお受けできません。

※休園日 日曜・祝日・年末年始（12/30～1/4）

※次年度準備の為、3/末日は家庭保育をお願いします。

★土曜保育について（保護者のお仕事理由が原則）

毎週水曜日までにお申し込みが必要です。木曜日以降の受付は出来ませんので、ご注意ください。※尚、父、母、祖父母などがお休みにて家庭保育に欠けない場合のご利用は出来ません。お家でゆっくり過ごしましょう。

## 8. 保育料その他の費用の種類、支払を求める理由及びその額

保育に要する諸費用と納入方法

通常保育料

- 月極保育料（1～2歳児クラス）お住まいの市町村の基準に従います。

※おやつ代・昼食代は月極保育料に含まれます。

支払方法：口座振替

（3～5歳児クラス）主食費 1,250円 副食費 5,000円

※盆期間と年末年始の数日給食提供をお休みする5日間含む。

- 延長料 ★0歳児の延長保育は致しておりません。

◆月極料金 広島市が決めた個人の所得に応じた金額となります。

（概ね、1時間延長の場合、普通保育料の12%となっています。）

夕延長保育 午後6時30分～午後7時30分

◆**単発利用は原則認められません。**

万が一超過してしまった場合は30分毎/500円請求させていただきます。

### ● 一時利用について

○申し込み先：アイグラン保育園三宅（直接、保育園に申し込んでください）

○保育料：(1)3歳児未満は、3,500円/日（給食、おやつ代含む）

(2)3歳児以上は、2,500円/日（給食、おやつ代含む）半日利用は1,000円引き

※A階層及びB階層の方は、給食400円・おやつ100円のみ徴収致します。

※保育料の徴収については、お迎えに来られた際に徴収させていただきますので、ご用意をお願い致します。

○利用日数：(1)非定型型理由によるもの（保護者の就労、就学などにより家庭での保育が継続的に困難な場合等）

(2)緊急型理由によるもの（保護者の疾病、入院、冠婚葬祭などにより、家庭で保育ができない場合等）

(3)私的理由によるもの（育児に伴う身体的、心理的な理由によるもの）

(4)待機児童解消のため(1)・(3)については、月9日までかつ、週3までとします。

(2)については、月14日までとし、状況によっては利用日数を延長することができます。

(4)については、月9日以上の必要な日数。



## 9. 保育施設の利用にあたっての留意事項

### A: 登園は朝8時45分までをお願いいたします。

病気等で欠席・遅刻等がある場合は、朝8時45分までにキッズリーへ入力配信してください。

電話連絡も可能ですが、状況によっては留守番電話の対応になることがある事ご了承ください。

B: 連絡帳や出席帳にお迎え時間を必ず記入して下さい。迎え人リスト以外の方のお迎えは電話連絡等頂きませんとお子様をお返しすることができませんのでご注意ください。

C: 0.1.2 歳児はベビージョブ「すまいる登園」にご登録をお願い致します（紙おむつ・エプロン・手拭き）**詳細は別紙チラシ参照**

D: 保育園より発行されるお便りは、必ず目を通していただきますようお願いいたします。

お知らせは配信アプリ『キッズリー (Kidsly)』からとなります。※内容によっては紙面をお配りする場合があります。

E: 保育時間中は、園児の事故防止のため、電話・面会等による保育士の呼び出しは出来ません。

F: 住所、勤務先、緊急連絡先等の変更がありましたら、必ず保育園にご連絡をお願いいたします。

G: 保育園には汚れても大丈夫な、活動しやすい服装、靴で登園してください。安全の為フード付きの服やスカートは禁止です。その他裾の広がったデザインや、レース素材など引っ掛かりの原因になるようなものもご遠慮いただいています。（これ以外でも個々に対応させていただくことがあります。）肌着は年齢に関係なく、上下別の物。ロンパース型は不可です。

H: 保育園の活動に不要なものは持ち込まないでください。（キーホルダーなど含む）飲食物も厳禁です。口腔内に食べ物が入っている状態での受け入れは致しません。又不要なものをもったまま園内には入れません。（おもちゃなど）

I: クラス帽子の目印はワンポイント程度で、形は変えないでください。

J: 髪留めは、紛失、破損してもいいものを使用してください。ヘアピンは出来ません。

K: 幼児の上履きは白無地（ラインカラー可）

L: 登降園の際は出来るだけ短時間で速やかに行動をお願いします。又0.1歳の部屋には兄弟関係の入室は出来ませんので、お迎えの際は廊下で待っていただくか先に1Fのお迎えをお願いします。

M: 門の外、駐車場でお子様の手を放さないでください。送迎は保護者の方が責任をもって、事故のないよう十分にお気をつけください。また、駐車場のマナーを守り、事故防止に努めて頂くようお願いいたします。

N: 園周辺は20キロ規制（法的なものではありませんが近隣の皆さんとの約束です）

一方通行厳守。小学校付近からは譲り合い徐行運転をお願いします。又駐車中は、必ずエンジンを切ってください。

## 10. 緊急時等における対応方法・非常災害対策

保育園の安全対策・危機管理

10-1 保育園での安全を守るために

- ・8:45~16:00 間/18:30 以降は出入口施錠をいたします。インターフォンを鳴らしてください。安全の為ご協力をお願いします。
- ・消防計画を作成し、2014年4月届出しております(防火管理者名 森木佳子)
- ・毎月1回、火災及び地震を想定した避難訓練を実施します
- ・防犯設備として、自動火災探知器・煙感知器・誘導灯、防犯カメラ、地震津波警報気、消火器を備えています。各種設置設備は法定の点検を確実に実施します
- ・警戒レベル3（自宅待機）レベル4（避難）安全の為家庭保育を促す場合があります。レベル5（緊急安全確保）緊急お迎え要請対象

## 10-2 緊急時の対応方法

- 保育中に容体の変化等があった場合は、あらかじめ保護者が指定した緊急連絡先へ連絡をし、囑託医又は主治医へ連絡をとるなど必要な措置を講じます。
- 保護者と連絡が取れない場合には、乳幼児の身体の安全を最優先させ、当保育所が責任を持って、受診等しかるべき対処を行いますので、あらかじめ御了承願います。

囑託医（内科）	医療機関の名称	きだに小児科
	院長	木谷和夫
	所在地	広島市佐伯区五日市 1-3-14
	電話	082-925-6611
囑託医（歯科）	医療機関の名称	谷口歯科クリニック
	院長	谷口洋平
	所在地	広島市佐伯区坪井 1-33-9
	電話	082-943-8020
救急隊	管轄消防署名	佐伯消防署
	所在地	広島市佐伯区五日市中央 7-25-18
	電話	082-921-2235
警察署	管轄警察署名	佐伯警察署
	所在地	広島市佐伯区倉重 1-26-1
	電話	082-922-0110

### ○緊急時の引き渡し場所

緊急時には、原則、園内にて待機致します。

状況により他の場所になることもあります。

※緊急連絡先にそって連絡を致しますのでお迎えのご協力をお願い致します

## 11. 虐待の防止のための措置に関する事項

職員は、入所児の虐待が疑われる場合には、入所児の保護を第一に考え、関係機関、管轄自治体に早急に通報するものとします。

## 12. その他、保育施設の運営に関する重要事項

### 12-1 入園時にご提出頂く書類など

- (1) 緊急時連絡票（マンション名・アパート名・部屋番号・顔写真・保険証写し）
- (2) 家庭状況調査書
- (3) 健康診断票
- (4) 食事調査書（0歳児）
- (5) 重要事項説明書についての同意書
- (6) 承諾書（WEB/SNS お便り写真）
- (7) お迎え人リスト

※ 以上の書類全てご提出いただきませんと、お子様をお預かりが出来ませんので必ず期日までにご提出ください。

## 12-2 保健・衛生や病気についての留意事項

○早寝、早起き、朝食、朝の排便など良い生活リズムの習慣を心がけて頂くようお願い致します。

○毎朝、お子様の健康状態に異常はないかを注意して頂き必ずお知らせください。

(朝のおやつに関する事などは必ず口頭でお伝えください。)

○身体、衣服等の身の回りを清潔にし、爪も短く切って頂くようお願い致します。爪切りをお願いしても切っただけでない場合は朝受入れ前に爪切りをしていただいてからの受け入れとなります。

○毎週、週末には午睡用品、パジャマ、帽子、上靴、歯磨き用品等を持ち帰り洗濯ならびに洗浄等していただき、月曜日に持参をお願い致します。歯ブラシは必要に応じて、交換もお願い致します。

○次の場合は原則としてお預かり出来ません。

**発熱 37.5℃以上の場合 ・解熱後24時間経過していない場合 ・解熱剤投与され、8時間経過していない場合 ・予防接種後 ・下痢、嘔吐、頭を打ったなどの場合。**

※以上の事からお迎えの要請があった場合には、速やかにお迎えをお願い致します。

(一時間内のお迎えが困難な場合はファミリーサポートのご利用をお勧めしています。)

○予防接種を受けた方は必ず、次の登園時に職員へ何の接種をしたかお知らせください。

○感染症にかかった時は、必ず医師の治癒証明又は登園届を持参し、登園してください。

☆感染症の出席停止基準(保育園児) ☆マークは医師からの治癒証明が必要です。その他は登園届が必要です。

病名	登園停止期間
☆百日咳	特有の咳が消失するまで、又は5日間の抗生物質による治療完了するまで
☆はしか(麻疹)	解熱後、3日を経過するまで
☆おたふくかぜ	耳下腺の腫れが発現し5日を経過し、かつ、全身状態が良好になるまで
☆三日はしか(風疹)	発疹が消失するまで
☆水ぼうそう(水痘)	すべての発疹が痂皮(かさぶた)になるまで
☆プール熱(咽頭結膜熱)	主要症状の消退後、2日を経過するまで
☆流行性角結膜炎	充血、目やにが消失した時
☆急性出血性結膜炎	同上
その他疾病	インフルエンザ・ヘルパンギーナ ・突発性発疹 ・手足口病 ・りんご病(伝染性紅斑)・水いぼ ・とびひ ・ヘルペス性菌肉口内炎(単純ヘルペス感染症)・感染性胃腸炎(ノロウイルス、ロタウイルスなど)・肺炎(マイコプラズマ、RS感染症など)・溶連菌感染症・新型コロナウイルス

**※医師が登園しても良いと判断した場合でも、感染の状況等に応じて園**

**の判断によりご家庭で様子を見て頂く場合があります。ご了承ください。**



### 12-3 保育園での薬の取り扱い

保育園では医療行為にあたる投薬、爪切り、耳かき等一切行うことができません。

投薬中、登園される場合は、朝晩の投薬にして頂けるよう、医師にお伝えください。

特例として、アレルギー関連のエピペン、熱性けいれん関連の座薬等、医師の指示による薬品のお預かりは医師の指導のもと致しております。(面談し、承諾書、投薬指示書依頼書を提出いただきます。その後は毎月初めに書面確認を致します。)

### 12-4 保育園での健康管理

#### 1 健康診断

嘱託医が下記のとおり健康診断を実施します。

0～5歳児定期検診 年2回

#### 2 身体測定

毎月1回身長・体重の測定を行います。年2回頭位と胸囲の測定をします。

結果については、測定表及び出席帳に記載します。

### 12-5 個人情報の保護

園児およびその保護者等に係る個人情報については、以下の目的・場合に必要最小限の範囲内において使用・提供いたします。

1. 日々の様子や状況の記録・掲示をする場合
2. 行事の記録・掲示をする場合
3. 小学校への円滑な移行・接続が図れるよう卒園に当たり、入学先の小学校との間で情報共有する場合
4. 転園される場合、転園先へ園児のこれまでの様子など情報提供する場合
5. 市町村が認定した世帯所得に基づく毎月の基本保育料の情報について、給付事務に利用する場合
6. 他の保育所等へ転園する場合その他兄弟姉妹が別の施設等に在籍する場合において、それらの施設等との間で連絡調整を行う場合
6. 緊急時において、病院その他関係機関に対し必要な情報提供を行う場合
7. その他、予め目的を特定した上、保護者等の同意を得て使用・提供する場合

### 12-6 賠償責任保険の加入

保育園では、以下の保険に加入しております。

保険会社 損害保険ジャパン日本興和株式会社

保険の種類 経営者賠償責任補償

保険金額 身体傷害支払限度額 1名につき2億 / 1事故に対し10億



## 12-7 ご意見・ご要望対応窓口の設置

保育園では、サービス利用者(保護者)の方からの意見・要望・ご相談等の解決にあたり、中立・公平な第三者の関与を組入れ、社会性や客観性を確保することにより、相互の信頼性を高め、適切な苦情解決に努めるため、第三者委員会を設置しています。

### 1 アイگران保育園三宅 相談苦情対応

- ・相談苦情対応受付担当者 保育士 新出裕美子
- ・相談苦情対応解決責任者 園長 森木佳子
- ・第三者委員 川崎行雄様 / 岡崎恵様

### 2 受付方法

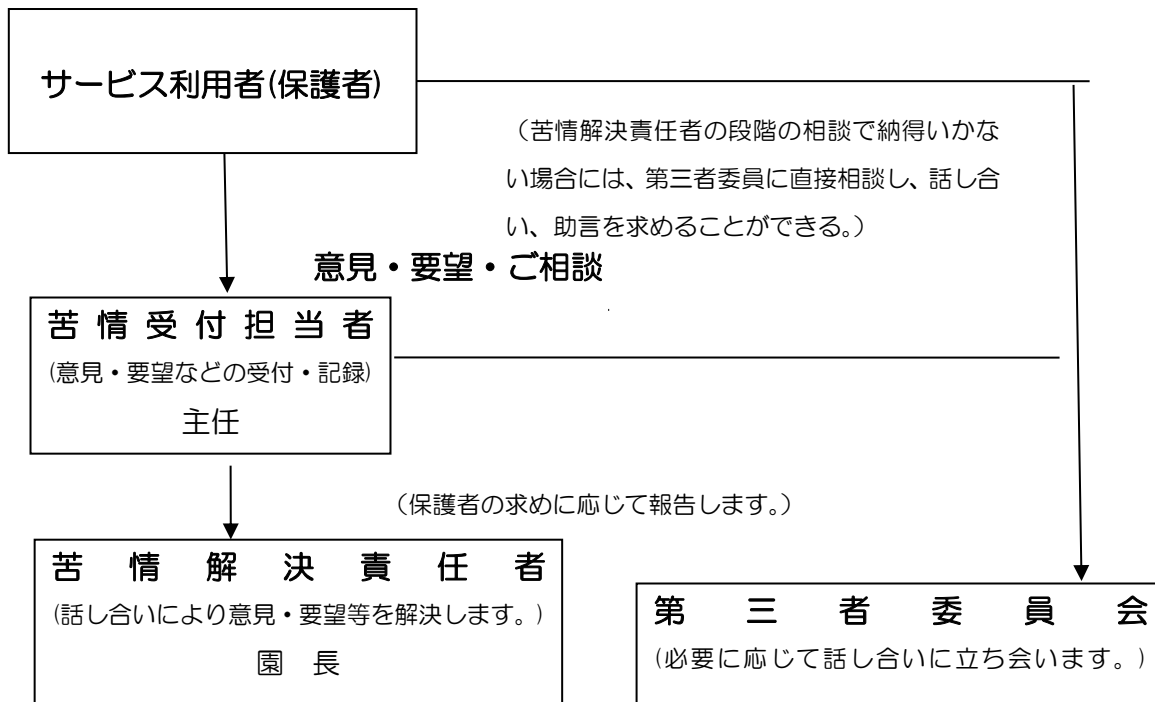
- 面接、文書、電話などの方法で相談・苦情を受け付けます。尚、第三者委員に直接申し出ることも出来ます。
- 「運営適正化委員会」の紹介本事業所内で解決できない問題は、広島県社会福祉協議会に設置された運営適正化委員会へ直接申し出ることができます。

### 運営適正化委員会の連絡先

住所：広島市南区比治山町 12-2 電話番号：082-254-3419

Fax 番号：082-569-6161 Mail：[soudan@hirosima-hukusi.net](mailto:soudan@hirosima-hukusi.net)

### \* 苦情対応の為の第三者機関について



※第三者委員とは苦情を苦情受付担当者から受け、日常的な状況把握と意見傾聴を行う者です。また、苦情に対する意見を苦情受付担当者や苦情解決責任者に通知、助言を行います。

※相談解決の結果(改善事項)は、苦情解決責任者から報告いたします。

その他、不明な点がございましたら、お気軽に保育園までお知らせください。

13. 準備していただくもの※すべての持ち物に、名前を大きく書いて下さい。

○毎日持ってくるもの

項目	0歳児	1歳児	2歳児	3歳以上児
授乳用ガーゼ	○			
お手拭きタオル ※3歳以上児は汗拭きとして使用。		○	○	○
着替え（肌着～靴下まで一式）	1セット	1セット	2セット	1セット
連絡帳	○	○	○	
通園着				○
カバン	○	○	○	○
出席ノート				○
ハンカチ				○
ティッシュ				○
水筒 ※年少は案内あるまで家庭で水筒の練習を しておいてください。				○

○保育園に置いておくもの（週末持ち帰り）

シーツ・掛布団（カバー必須、枕不要）	○	○	○	○
ビニール袋（BOX）	○	○	○	
ビニール袋（大きめ2、3枚）	○	○	○	○
哺乳瓶	授乳児			
着替え	2セット	2セット		
帽子	自由	クラス帽子	クラス帽子	クラス帽子
パジャマ（巾着袋入り）	お知らせあり	お知らせあり	○	○
歯ブラシ、コップ（巾着袋入り）	お知らせあり	○	○	○
上靴・上靴入れ				○
ハンガー				○

※名前の無い物はこちらで記入させていただきます。ご了承ください。

忘れたりなかった場合購入となるもの

パンツ 300円・ベビージョブ対象外の方おむつ 50円、お尻ふき 250円、エプロン 50円、手口拭き 10円

## 14. 購入いただくもの

品目	0歳児	1歳児	2歳児	3歳児	4歳児	5歳児
1.連絡帳	170円	170円	170円			
2.出席帳				420円	420円	420円
3.シール				310円	310円	310円
4.お知らせ袋	410円	410円	410円	410円	410円	410円
5.戸外用帽子		1060円	1060円	1060円	1060円	1060円
6.クレパス			510円	510円	510円	510円
7.はさみ				440円	440円	440円
8.のり				200円	200円	200円
9.粘土			290円	290円	290円	290円
10.粘土ケース			300円	300円	300円	300円
11.粘土ヘラ				260円	260円	260円
12.お道具箱と 粘土板のセット			710円	710円	710円	710円
13.自由画帳				200円	200円	200円
15.マーカー				740円	740円	740円
16.知育ワーク				430円	430円	640円
17.なわとび						550円
18.鍵盤ハーモニカ 吹き出し口						460円
19.通園服				5,260円	5,260円	5,260円
20.体操服（上） 半袖				1,250円	1,250円	1,250円
21.体操服（下） クォーターパンツ				1,350円	1,350円	1,350円
22.おひるねベットキ ルトコットンカバー	100サイズ 1,400円	100サイズ 1,400円	130サイズ 1,500円	130サイズ 1,500円	130サイズ 1,500円	130サイズ 1,500円

(22はよろしかったらご利用ください。)

【ご登録のお願い】

A・ルクミーフォト 個人設定コード同封（複数招待可能）

B・キッズリー（配信アプリ） クラスコード同封（複数登録可能）

C・0.1.2歳のみ 登録チラシ同封  
すまいる登園（紙おむつ、お尻ふき、エプロン、手口拭き  
使いたい放題）

D・enpay ライン登録 個人ID・パスワード入園月中旬頃配布  
（入園決定時の保護者名でお願いします）



絵：第10期生どいみさきさん（あじさい）



まつだみわさん（たけのこ）