

2024 年度

# アイگران保育園古江

〈重要事項説明書〉



株式会社アイگران

住所：広島県広島市西区古江西町 22 番 6-1 号

TEL：082-961-3360 FAX：082-272-5065

# 1. 施設運営事業者



名称	株式会社アイگران
代表者氏名	代表取締役 橋本 雅文
法人所在地	本社：広島市西区庚午中 1-7-24 東京本部：東京都港区芝大門 2-3-6 大門アーバニスト 4 階 関西支店：大阪府大阪市淀川区西宮原 1 丁目 5-28 新大阪テラサキ第 3 ビル 2 階 九州支店：福岡県福岡市博多区博多東一丁目 14 番 20 号 ITビルⅡ 4 階 中部支店：愛知県名古屋市中村区名駅 3-23-16 タキビル 1 階
法人電話番号	本社代表：082-554-4870
法人創設年月日	昭和 62 年 12 月 11 日(創業昭和 41 年)
定款の目的に定めた事業	学童保育、保育園、保育室等の保育施設の運営

## 2. 施設の概要

施設の種類	保育所
施設の名称	アイگران保育園古江(2023年4月1日改名)
所在地	広島県広島市西区古江西町 22 番 6-1 号
電話番号	082-961-3360
管理者名	園長 松田 望美
開設年月日	2012 年 10 月 1 日
利用定員	110 名 0 歳児：12 名 1 歳児：18 名 2 歳児：18 名 3 歳児：20 名 4 歳児：20 名 5 歳児：22 名
取扱う保育事業	延長保育 一時保育 障害児保育
自己評価の概要	職員による保育内容等の自己評価を定期的を実施し、サービス内容の向上に努めます。
第三者評価の概要	適宜、評価機関による事業評価を受け、その結果を公表しています。
職員への研修の実施状況	自治体主催の研修や弊社独自の研修を随時受講し、保育の資の向上に向けた教育・研究活動を実施しています。

## 3. 施設の目的及び運営の方針

### ◆施設の目的

#### ○ 事業目的

「未来に貢献できる企業でありたい」を経営理念とし、人の人としての根幹の部分  
を育てる保育サービスに従事し、子どもたちの健やかな成長を支援しながら保育園  
を運営する中で出会う全ての方が『自分らしく輝いて生きる』お手伝いをするこ  
とが弊社の使命であると考えています。

### ◆運営方針

- ・家庭での子育てに近い保育を目指し、「安心して子どもを預けられる保育園」作りに努めます。

- ・一人ひとりの育ちを見守り保障し、保護者に寄り添いながらより良い家庭関係を築き、「子育ては楽しいもの」と思えるように支援いたします。

## 4. 保育園理念・保育方針

### ◆保育園理念

子ども達に「自分の夢を自分の力で実現できる人」  
 になって欲しいと願っています。

そのためには次のことが必要だと考えています。

- ・いろいろなことに興味を持ち、自分で考えやってみる気持ちを持つこと。
- ・思いやりの気持ちを持って楽しく仲間と関わることができること。
- ・安心できる「心の基地」があること。



### ◆保育の方針

#### 自主性を育てます

ワクワクドキドキするような体験に自ら挑むことで、自主性、考える力が育ちます。

子ども達の年齢・発達に応じたいろいろな活動を企画し、経験する機会を設けますが、大人が“やらせる”のではなく、子ども自身が“やってみたくなる”ような環境作りに重点を置き、自由に遊びを創造・発展させる中で、考える力、創る喜びを育みます。



#### 個性を大切にします

やんちゃな子、恥ずかしがり屋な子、怒りんぼ、泣き虫、障がいのある子ども。子ども達はひとりひとり輝いています。いつも“Only One”を尊重し、「自分らしさ」を発揮できるように援助します。

#### 思いやりの気持ちが育つ、「心の基地」をめざします。

思いやりは思いやりを受けることでのみ育ちます。保育士が子ども達ひとりひとりの気持ちを受け止め、「心の基地」になれるよう、思いやりを持って接します。



#### 自然との触れ合いを大切にします

花・木・虫・動物・水等自然やものに対する興味を育て、環境を大切にする気持ちを育みます。また、見たり触ったりお世話をすることを通して、いたわりの気持ち、やがては命の尊さに気付けるようにします。



## 5. 保育の特色

### A 毎月お楽しみ行事を開催しています！

端午の節句(こいのぼり)・七夕・クリスマス・節分…等



当園では、季節に応じた行事を開催しています。

お子様が季節を感じ、絵本や童謡などを通じて昔ながらの習慣に親しみ、好奇心・想像力・理解力を育めるよう努めています。中には、保護者の皆様にもご一緒に参加いただき、日常のお子様の様子や成長を感じていただけるものもあります。

### ◀ 年間行事予定（抜粋） ▶

月	行事	主な内容
4月	入園・進級式 参観・クラス懇談/説明会	年度始めに、入園・進級のお祝いをします。
5月	こどもの日の会  春の遠足	クラスごとに作った大きなこいのぼりを園庭に泳がせ、日本の伝統行事として楽しめます。 (幼児組) おうちの方による手作り弁当を持って園外に出かけます。 (乳児組) 近隣へ出かけた後円に戻り、給食先生によるランチボックスを給食時間に食べます。
6月	虫歯予防デーのつどい 歯科・内科健診	看護師による指導の下、歯を大切にすることを学びます。 年に2回の健康診断を行い、健康相談も受け付けます。
7月	七夕まつり  プール（水遊び）開き 個人懇談	親子で願う短冊や園で作った笹飾りをかざり、日本の伝統文化に親しみます。 「遊びのルール」を学び、水遊びを楽しみます。 園での姿や家庭での様子を話しながら、子どもたちの成長・発達について連携を図ります。
8月	夏まつり	保育園で「夏まつり」を感じられるあそびを提供します。
10月	運動会（幼児組） 秋の遠足 芋ほり	古田中学校の体育館にて運動あそびを披露します。 (幼児組) バス遠足 (乳児組) 近隣へ出かけます。 春から幼児組が園庭で育てたさつまいもをみんなで掘ります。
11月	やきいも大会 歯科・内科健診	収穫したさつまいもを園庭にて焼いて食べます。
12月	発表会（幼児組） 参観発表会（乳児組） クリスマス会	表現あそび（歌や合奏、劇）を発表します。 表現あそびや運動あそびを発表します。 サンタさんがやってきて、楽しいひとときを過ごします。
1月	新年おめでとうの会	お正月の雰囲気を感じながら伝統あそびを楽しみます。
2月	節分の会 個人懇談	節分の由来を学び、豆まきあそびを楽しみます。 1年間を振り返りながら、来年に向けての話をします。
3月	ひな祭り・卒園式・お別れ会	年長児の卒園を祝い、他のクラスも1年の終了を感じます。

※ その他、毎月の行事として誕生日会、身体計測、火災訓練（避難訓練・消火訓練・通報訓練）等を実施します。  
別紙「安全計画」に基づいて行います。

※ 4月に「年間行事予定表」を配布いたしますので、ご確認ください。

## B リトミックを導入しています！（毎週火曜日）

アイگران保育園では有資格講師による本格的なリトミックを導入しています。

- 1、音やリズムの変化にすばやく反応する⇒即時反応
- 2、音がなったら動く、音がとまったら止まる⇒音を聞く習慣
- 3、音の変化に心を集中させる⇒集中力

いわゆる聞く耳、表現できる身体、感じる心を育てます。



## C セイハ英語学院（新年度開始予定）とオンライン英会話

英語教育の専門家監修のもと直接ネイティブ講師によるレッスンを実施するため、本格的な英語が学べます。幼少期から異文化、異言語に触れ子どもたちの可能性を広げます。

## D 食育への取り組み

乳幼児期は食生活の基礎ができる大切な時期です。

アイگران保育園では『食育』を大切にしています。食育は単なる栄養バランスだけではなく、身近な人たちと一緒に食事を囲み「団らん」を通じて築かれる感謝の気持ちや絆など、心に関係した事柄も含め『食育』と捉えています。保育園では、友達と一緒に給食を食べることによって「手洗いの習慣、食事のマナー、栄養や健康の知識」など、望ましい食事のあり方の体験を通して学んだり、「食べるのが楽しい」と感じる気持ちを育てるため、子ども自身のおやつ作りを取り入れながら食材に触れる機会も設け、心も体も成長するような活動に取り組んでいます。

### ●安全で安心して食べられる食事

アイگران保育園では、よりよい食材選びから始めています。無添加や国産のものを中心に、旬を大切に考え、素材そのものの味を活かした薄味の調理を心がけています。化学調味料や冷凍食品は極力使用せず、素材の味を知ってもらえるように手作りを基本としています。

### ●一人ひとりの発達に合わせたきめ細やかな離乳食

同じ月齢のお子様であっても、一人ひとり発達段階には違いがあります。

その発達段階に合わせてキメ細やかな離乳食を、保育士と栄養士が日々話をしながら提供しています。（別紙にて食事状況等を保護者の方と日々確認しながら進めて行きます。）

### ●手作りおやつ

おやつは子どもたちにとって、楽しみのひとつであり、食事の補助としても重要な役割をもっています。保育園では、野菜なども取り入れた手作りのおやつで毎日対応しています。又おやつは「感性を育てる」と言われています。おいしいだけでなく心にも栄養を与えられるように工夫しています。

※月曜日から土曜日までの主食、副食の給食があります。

おやつについて乳児組は午前と午後の2回、幼児組は午後1回あります。



## E 安全への取り組み

### Web カメラにて園でのお子様の様子をご覧いただけます！

保育室でのお子様様を保護者の方に見ていただける最新型のネットワークカメラを導入しています。リアルタイムでお子様様の様子をご覧いただくことができます。基本はパソコンでのご視聴となります。機種によっては、スマートフォンでもご覧いただくことができます。(Web カメラは映像のみで音声は入りません)

#### 【ご利用に際してのルール】

- 1、毎月パスワードを変更し、情報漏洩には万全の配慮をしていますので、パスワードは同居のご家族以外には洩らさないようお願い致します。
- 2、Web カメラをライブ視聴の目的のみに利用してください。
- 3、Web カメラの動画内容を、パソコンまたはスマートフォン等を用いて録音、録画したり、スクリーンショット・プリントスクリーンしたりはしないようお願い致します。
- 4、Web カメラの動画内容を、SNS 等に転載しないようお願い致します。
- 5、Web カメラの利用にあたっては、1 から 4 のほか、保育園からの指示に従っていただきますようお願い致します。

以上、個人情報漏洩に十分配慮し運用して参りますが、保護者の皆様におきましても、ルールの徹底をお願い致します。状況に応じて、配信を中止する場合がございますので、予めご了承ください。

## F るくみ一午睡センサーによる睡眠チェックを導入（0 歳児クラス）

元気だった園児でも睡眠中に突然死症候群（SIDS）が起きてしまうことが社会問題となっています。当園では、医療機器を用いて「人の目」と「IT の目」の両方で睡眠中の園児の安全を見守っています。

## G すまいる登園の導入

保護者様のご負担軽減のため、当園では「すまいる登園」を基本としております。

「すまいる登園」とは、月額定額料金を支払うだけで、おむつ・おしりふき・エプロン・口拭きが直接保育園に届く、サブスク型サービスです。サイズ、枚数関係なく何枚でも使い放題です。ご自宅からおむつを持ってくる必要やお洗濯の手間がなくなり、お仕事に子育てに忙しい保護者様へのご負担を解消できるサービスになります。

詳しくは、パンフレットを  
ご覧ください。



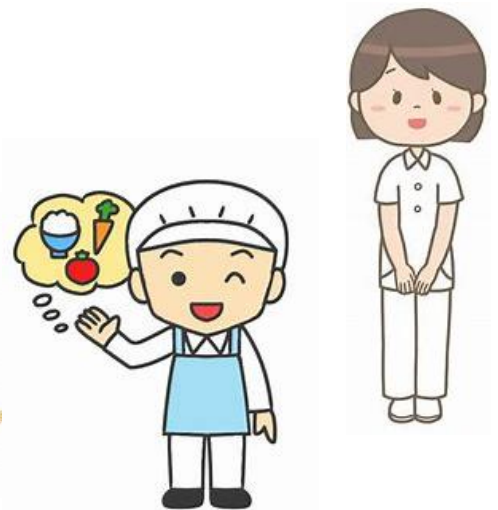
## 6. 施設・設備等の概要

施設面積	全体 1035.13 m <sup>2</sup>	園庭 299.60 m <sup>2</sup>
建物	構造 鉄骨造 2階建	延床面積 793.40 m <sup>2</sup>
施設の内容	乳児室・ほふく室	1室、面積 146.51 ...
	保育室・遊戯室	6室、面積 177.14 m <sup>2</sup>
	調理室	1室、面積 31.96 m <sup>2</sup>
	調乳室	1室、面積 3.2 m <sup>2</sup>
	幼児用トイレ	1室、面積 25.05 m <sup>2</sup>
	事務室	1室、面積 49.6 m <sup>2</sup>
設備の種類	冷暖房	



## 7. 職員体制 (2024年4月1日現在)


園長	1人 (常勤1人 国家資格：保育士) 職務内容：保育園の業務を統括し、会計事務に従事する。
主任	1人 (常勤1人 国家資格：保育士) 職務内容：園長を補佐し保育内容について保育士を統括する。
保育士	18人 (常勤12人/非常勤6人 国家資格：保育士) 職務内容：保育に従事し、その計画の立案・実施・記録及び家庭支援や発達支援等の業務を行う。
看護師	1人 (常勤1人 国家資格：看護師) 職務内容：園児の健康状態を観察し、健康管理等の業務を行う。
栄養士	4人 (常勤3人以上) 職務内容：園児の栄養指導及びその管理等の業務を行う。
合計職員	25人





## 8. 提供する保育の内容 「保育園」の一日<例>

### ●ひよこぐみ・りすぐみ・うさぎぐみ (0~2歳児)





時間	子どもの活動	内容
7:30	<ul style="list-style-type: none"> <li>順次登園</li> <li>検温 (家庭検温可)</li> <li>排泄 (おむつ交換)</li> <li>室内遊び</li> </ul> 	<ul style="list-style-type: none"> <li>検温結果と家庭での様子や連絡事項を聞くとともに視診を行い、今日の健康状態を把握します。</li> </ul> 
8:50	<ul style="list-style-type: none"> <li>片付け</li> </ul>	
9:00	<ul style="list-style-type: none"> <li>朝のおやつ</li> <li>朝の会</li> </ul>	<ul style="list-style-type: none"> <li>おやつをいただきます。</li> <li>出欠確認、連絡事項等保育者間の連携をとります。</li> <li>絵本の読み聞かせ、リズムあそび等を楽しみます。</li> </ul>
10:00	<ul style="list-style-type: none"> <li>排泄 (おむつ交換)</li> <li>戸外 (室内) 遊び</li> <li>おむつ交換</li> <li>手洗い</li> </ul>	<ul style="list-style-type: none"> <li>お天気の良い日には、園庭や園外に出かけ遊びます。</li> <li>室内では、制作などを楽しみます。</li> </ul> 
11:00	<ul style="list-style-type: none"> <li>離乳食、給食</li> <li>排泄 (おむつ交換)</li> <li>着替え</li> </ul>	<ul style="list-style-type: none"> <li>月齢に合わせた食事をいただきます。</li> <li>パジャマに着替えます。</li> </ul>
12:00	<ul style="list-style-type: none"> <li>午睡</li> </ul> 	<ul style="list-style-type: none"> <li>抱っこや側に寄り添われ、子守唄をうたうなどしながら安心して寝られる環境を整えます。</li> <li>寝ているときは、必ず保育者が傍につき、異変がないか定期的に確認をします。</li> </ul>
14:45	<ul style="list-style-type: none"> <li>目覚め</li> <li>排泄 (おむつ交換)</li> <li>着替え</li> <li>手洗い</li> </ul>	<ul style="list-style-type: none"> <li>ゆっくりと覚醒できるように、部屋をだんだんと明るくし自然な目覚めを誘います。</li> </ul>
15:00	<ul style="list-style-type: none"> <li>3時のおやつ</li> <li>検温</li> <li>排泄 (おむつ交換)</li> </ul>	<ul style="list-style-type: none"> <li>手作りおやつをいただきます。</li> </ul> 
16:00	<ul style="list-style-type: none"> <li>お帰りの会</li> <li>室内遊び</li> </ul>	<ul style="list-style-type: none"> <li>一日が終わることを感じられるような話をし、保育者間で保護者への連絡事項を確認します。</li> <li>保育者と一緒に遊びながら、お迎えを待ちます。</li> </ul>
17:00	<ul style="list-style-type: none"> <li>順次降園</li> </ul>	<ul style="list-style-type: none"> <li>必要に応じて水分補給をします。</li> </ul>
18:30	<ul style="list-style-type: none"> <li>補食 (延長保育児のみ)</li> <li>通常保育終了</li> </ul>	

0歳児クラスは、それぞれの月齢に合わせた生活を大切にしています。

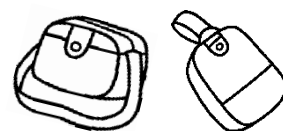




●さくらぐみ・ゆりぐみ・すみれぐみ（3～5歳児）

時間	子どもの活動	内 容
7：30 	<ul style="list-style-type: none"> <li>・順次登園</li> <li>・検温（家庭検温可）</li> <li>・戸外・室内遊び</li> <li>・水分補給</li> </ul>	<ul style="list-style-type: none"> <li>・検温結果と家庭での様子や連絡事項を聞くとともに視診を行い今日の健康状態を把握します。</li> <li>・好きな遊びを友だちと一緒に楽しめます。</li> <li>・必要に応じて水分補給を行います。</li> </ul> 
9：15	<ul style="list-style-type: none"> <li>・片付け</li> <li>・体操（ダンス）</li> <li>・排泄、手洗い</li> </ul>	<ul style="list-style-type: none"> <li>・みんなで片づけを行います。</li> <li>・曲に合わせて踊り、「身体をほぐします。</li> </ul>
9：45	<p>【各クラスに分かれる】</p> <ul style="list-style-type: none"> <li>・朝の会</li> </ul>	<ul style="list-style-type: none"> <li>・出欠状況や連絡事項等の確認を行います。</li> <li>・朝のうたや季節のうたを歌い、今日の始まりを感じます。</li> </ul>
11：30	<ul style="list-style-type: none"> <li>・戸外（室内）遊び</li> <li>・園外散歩</li> <li>・排泄</li> <li>・手洗い、うがい</li> <li>・給食</li> </ul>	<ul style="list-style-type: none"> <li>・園庭や園外に出かけ体を動かして遊びます。</li> <li>・製作遊び、運動遊び、ごっこ遊び、音楽遊びなど毎日色々な遊びを楽しみます。子どもの自主性を育てるため、やりたいことを選んでやりたいだけできる環境を整えます。</li> <li>・必要に応じて水分補給を行います。</li> </ul> 
11：45	<ul style="list-style-type: none"> <li>・歯磨き</li> <li>・排泄</li> <li>・着替え</li> </ul>	<ul style="list-style-type: none"> <li>・薄味で野菜がたくさんのご飯をみんなでいただきます。正しくお箸で食べる練習もしてゆきます。</li> </ul>
13：00	<ul style="list-style-type: none"> <li>・午睡</li> </ul>	<ul style="list-style-type: none"> <li>・パジャマに着替えます。</li> <li>・絵本を読んでもらい、静かに午睡の準備をします。</li> <li>・寝ているときは、必ず保育者が傍につき、異変がないか定期的に確認をします。</li> </ul>
14：45	 <ul style="list-style-type: none"> <li>・目覚め</li> <li>・排泄</li> <li>・服に着替える</li> </ul>	<ul style="list-style-type: none"> <li>・ゆっくりと覚醒できるように、部屋をだんだんと明るくし自然な目覚めを誘います。</li> </ul>
15：00	<ul style="list-style-type: none"> <li>・手洗い</li> <li>・3時のおやつ</li> </ul>	<ul style="list-style-type: none"> <li>・手作りおやつをいただきます。</li> </ul>
16：00	<ul style="list-style-type: none"> <li>・お帰り会</li> <li>・排泄</li> <li>・順次降園</li> </ul>	<ul style="list-style-type: none"> <li>・みんなで集まって、お今日一日を振り返り明日への見通しを持たせて保育園での生活が終わることを感じられるようにします。</li> <li>・戸外や室内で自由遊びを楽しみながら、お迎えを待ちます。</li> </ul>
17：00	<ul style="list-style-type: none"> <li>・補食（延長保育児のみ）</li> </ul>	<ul style="list-style-type: none"> <li>・必要に応じて水分補給を行います。</li> </ul>
18：30	<ul style="list-style-type: none"> <li>・通常保育終了</li> </ul>	

## 9. 持ち物について



### ●毎日持ってきていただくもの

項目	0歳児	1歳児	2歳児	3歳児	4歳児	5歳児	備考
1. 連絡帳	○	○	○	○	○	○	
2. 口拭きタオル	○	○	○				ハンドタオルなどのものを食事の回数(3枚)
3. 食事用エプロン	○	○	○				袖あり、袖なしどちらでもよい
4. 出席ノート				○	○	○	シールは保育園で保管します
5. カラー帽子				○	○	○	登降園もかぶります。
6. ハンカチ・ティッシュ						○ (1月より)	就学に向けての活動です

### ●保育園に置いておくもの

項目	0歳児	1歳児	2歳児	3歳児	4歳児	5歳児	備考
1. オムツ	○	○	○	必要に応じて			1パック又は10~15枚程度 すまいる登園ご利用の方は不要です。
2. おしり拭き	○	○	○	必要に応じて			1個 すまいる登園ご利用の方は不要です。
3. 哺乳ビン	○						任意
4. ビニール袋	○	○	○	○	○	○	毎日2・3枚 または 1パック 50cm×30cm程の大きさ 手持ち有のもの
5. 着替え(下着含む)	○	○	○	○	○	○	3組程度、各自のロッカーのカゴにまとめて入れてください。
6. パジャマ	○	○	○	○	○	○	巾着袋に入れてください。 週末に持ち帰ります。
7. 掛・敷布団	○	○	○	○	○	○	掛布団は季節によりバスタオル・毛布も可(週末に持ち帰ります)
8. カラー帽子	○	○	○				週末に持ち帰ります。
9. 絵本袋	○	○	○	○	○	○	貸し出し絵本の持ち帰り用 水曜…返却・貸出
10. 上靴			△ (年度後半)	○	○	○	上靴袋に入れてください。 週末に持ち帰ります。
11. 歯磨きコップ 歯ブラシ				○	○	○	巾着袋に入れてください。 週末に持ち帰ります。



●ご用意いただくもの (ご希望の場合、園にてご購入頂けます。)

項目	価格	0歳児	1歳児	2歳児	3歳児	4歳児	5歳児
1. カラー帽子(全色)	726円	△白	赤	橙	桃	黄	紫
2. 連絡ノート	128円	○					
	167円		○	○			
	45円				○	○	○
3. 出席ノート (シール付き)	660円				○	○	○
4. ねんど	352円			○ <sub>302円</sub>	○	○	○
5. のり	180円				○	○	○
6. はさみ	450円				○	○	○
7. パステル	590円			○	○	○	○
8. ねんどケース	350円			○	○	○	○
9. ねんどへら	220円			○	○	○	○
10. お道具ケース (粘土板付)	580円			○	○	○	○
11. 自由画帳	253円			○	○	○	○
12. マーカー(太)	630円				○	○	○
13. マーカー(細)	480円					○	○
14. ★吊る下げ名札 (保護者用)	161円	○	○	○	○	○	○

※ 1~4月は必須用品となります。

※ 5~14については、ご家庭でご準備いただいてもかまいません。

※ 消費税の増税に伴い、集金時期によって金額が異なることもありますので、予めご了承ください。

※ 用品代の請求とお支払いは、「エンペイ」にて行います。



## 10. 保育の提供を行う日、時間

◎保育時間 開園時間（月曜日～土曜日）

●通常保育時間

標準時間児童 午前7時30分～午後6時30分

短時間保育児童 午前8時30分～午後4時30分

●延長保育時間（広島市に登録）

標準時間児童 1時間延長…午後6時30分～午後7時30分

2時間延長…午後6時30分～午後8時30分

●突発延長保育（日を単位として実施する延長保育）

・標準時間児童 午後6時30分～午後8時30分

・短時間保育児童 午前7時30分～午前8時30分

午後4時30分～午後8時30分

**※突発延長保育は、基本受け付けは致しません。**

但し、お仕事の都合でやむおえない場合は、次の項目に記載の金額によりお受けいたします。  
尚、突発延長は補食がありません。

◎休園日 日曜・祝日・年末年始（12/30～1/4）

※12/29 及び 1/5 の保育は、給食停止のためお弁当が必要です。

## 11. 土曜保育について

※保護者の方が仕事のため、家庭での保育が困難な場合のみ保育の受け入れを行います。

◎受付方法…申込用紙に必要事項を記入し、事務所前のポストに投函してください。

（期限：毎週火曜日終日）

## 12. 保育料その他の費用の種類、支払を求める理由及びその額

◆保育に要する諸費用

・0～2歳児クラス お住まいの市町村の基準に従います。  
※おやつ代・昼食代は月極保育料に含まれます。

・3～5歳児クラス 保育料無償  
給食費（主食代 1,250円/月 副食代 5,000円/月）

○延長保育料金 月極延長料金（広島市に登録が必要）  
1時間延長保育料金…通常保育料月額の12%  
2時間延長保育料金…通常保育料月額の21%

○突発延長保育料金（日を単位として実施する延長保育）  
30分延長…500円  
60分延長…1000円  
90分延長…1500円  
120分延長…2000円



#### ◆保育料の納入（支払）方法

- (1) 通常の保育料は、お住いの市町村の支払方法に準じます。
- (2) 給食費、延長保育料、突発延長保育料は、エンペイ（決済サービス）にて行います。  
（※当社指定のキャッシュレス決済サービスにて、お支払いください。）

## 13. 一時預かり保育

○手続き アイグラン保育園古江  
(保険証を持参し、当園にて登録用紙に記入の上、申し込む)

○利用時間 9:00~17:00

- 保育料 (1) 3歳未満児 2500円/4H 3500円/8H (給食代・おやつ代を含む)  
(2) 3歳以上児 1500円/4H 2500円/8H (給食代・おやつ代を含む)
- ※ A階層およびB階層の方は、給食(400円)・おやつ代(100円)のみ徴収させていただきます。
  - ※ 保育料は、エンペイにご登録していただき、お支払いしていただきます。

○利用日数

- (1) 非定形型理由によるもの…保護者の就労・就学などにより、家庭での保育が断続的に困難な場合等
- (2) 緊急型理由によるもの…保護者の疾病、入院、冠婚葬祭などにより、家庭で保育できない場合
- (3) 私的理由によるもの…育児に伴う身体的・心理的な理由によるもの
- (4) 待機児童解消のため

※(1)・(3)については、月9日間まで、かつ、週3日間とします。

※(2)については、月14日間とします。状況によっては利用日数を延長することができます。

※(4)については、月9日間以上の必要な日数

## 14. 保育施設の利用の開始及び終了に関する事項

### 並びに保育施設の利用に当たっての留意事項

#### ◆保育施設の利用の開始について


- ・当園は、市町村から保育の実施について委託を受けたときは、これに応じるものとします。

#### ◆保育施設の利用の終了について

- ・当園は以下の場合には保育の提供を終了するものとします。
  - ① 園児が小学校に就学した時。
  - ② 2号認定こどもの支給認定保護者が、法に定める支給要件に該当しなくなったとき。
  - ③ 3号認定こどもの支給認定保護者が、法に定める支給要件に該当しなくなったとき。その他、利用の継続について重大な支障又は困難が生じたとき。

#### ◆保育施設の利用に当たっての留意事項

**※今年度より送迎時には、必ず「吊る下げ名札」を付けてお越しください。**

- ① 登園は朝9時までお願いいたします。  
(乳児組の9:15過ぎでの登園時には、朝のおやつを提供できなくなります。)  
欠席、遅刻される場合は、**8時30分まで**にご連絡ください。(※キッズリー可 )
- ② 早寝早起き、朝食、朝の排便など良い生活リズムの習慣を心掛けましょう。
- ③ 登降園時のお子様の一人歩きは危険です。**送迎は保護者の方と一緒に歩き**、事故のないよう十分に気をつけください。

- ④ 園児の安全のため、門扉の開閉・外鍵の施錠は、保護者の方が丁寧に行ってください。
- ⑤ 2階への階段や自動ドア付近は、大変危険ですのでお子様から目を離さないでください。
- ⑥ ご近所の皆様のご迷惑になりますので、玄関前や駐車場での立ち話はお控えください。
  
- ⑦ 保護者以外の方(高校生以上)がお迎えに来られるときには、必ず前もって保護者の方より連絡をしていただき、その方にも「**吊る下げ名札**」をつけて来ていただくようお願いいたします。
- ⑧ 感染者の方がやむを得ず送迎される場合は、子ども達への感染を防ぐため園舎への入場はご遠慮ください。その際は、前もって連絡をしていただくとインターホンにより玄関先での対応をさせていただきます。

## ◆園生活の注意事項について

- ① 保育園は、集団生活の場です。子どもたちの健康を守るために園舎にウイルス等を持ち込まないように気を付けましょう。(入室時手洗いをお願いいたします。)
- ② すべての持ち物には、**必ず名前**を書いてください(着替え、おしぼり、エプロン、靴下など)。また定期的に名前が薄くなったり消えていないかを確認し、誰のものか分かるようにしてください。
- ② 保育園での靴、衣服は一人で着脱しやすいものまた、**活動しやすく汚れてもいいもの**にしてください。そして、安全配慮のため、**フード・紐のついた服、裾幅の広いズボン、紐靴**は着用させないでください。服装によっては、**園で着替えていただく**ことがあります。
- ③ 汚れた衣類等は、毎回持ち帰ります。必要に応じて補充をお願いいたします。
- ④ 午睡用品、帽子、上靴、歯磨き用品は週末に持って帰ります。洗濯、洗浄をしていただき、月曜日に持参してください。歯ブラシは1ヵ月ごとを目安に交換をお願いいたします。
- ⑤ さくら・ゆり・すみれ組は、水筒(お茶又は水)を**毎日**持たせてください。水分補給に加え、感染予防のためにご協力をお願いいたします。
- ⑥ 髪の毛の長いお子様は、**飾りの付いていないゴム**で結んでください。(活動の妨げになるとともに飾りの誤飲、破損、紛失、けがに繋がります。)
- ⑦ トラブル防止の為、園内での個人的なこども同士の手紙等物品のやり取りはご遠慮ください。
- ⑧ 園舎内には、おもちゃ、キーホルダーなど不要なものは持ち込まないようにしてください。  
※特に②の衣服⑥⑦⑧については、幼児組で子ども同士のトラブルの原因の一つになります。
- ⑨ 忘れ物については、基本連絡いたしません。翌日、忘れないように気を付けてください。

## ◆その他

- ① 連絡帳は、毎日よく見て忘れずに記入しお持ちいただくようお願いいたします。
- ② 保育園からのおたより・お知らせを「**キッズリー**」(一斉メール配信アプリ)にて配信しております。園だより・クラスだより・給食だより・献立表・保健だより・行事のお知らせなど配信いたしますので、**必ず**確認をしてください。
- ③ 保育時間中(13時~15時以外)の電話や面会等による保育士の呼び出しは、園児の事故防止のためにご遠慮ください。
- ④ 住所、勤務先、緊急連絡先等の変更は、必ず担任へお伝えください。

- ⑤ 園に提出する書類は、保護者の方が**直接職員に渡してください**。
- ⑥ お子さまのいつもと違う様子は、必ず受付時にお伝えください。  
(登降園時、多くの方が集うときの受付に時間がかかることはご了承ください。)

◆**駐輪スペースについて**

- ・送迎時のみ使用することが出来ます。

◆**ベビーカー置き場について**

- ・ベビーカーは、門内の掲示板付近へ置いてください。  
管理については自己責任をお願いいたします。



◆**駐車場について（詳しくは別紙参照）**

- 送迎時のみ使用することが出来ます。行事の際は、公共交通機関をご利用してください。
- 園前の路上駐車や駐車場（展開スペース）へ乗揚げて待つ行為等は、**禁止です**。
- モラルを守らない車が1台でも発覚した場合は、登園時の園舎前駐車場を全面駐輪場として利用していただけなくなります。どうか、第2駐車場のご利用をお願いいたします。

## 15. 緊急時等における対応方法・非常災害対策

◆**保育園の安全対策・危機管理**

- 1) 保育園での安全を守るために「安全計画」に基づいて実施しています。
  - ・玄関は防犯上、常に施錠するように心がけています。
  - ・消防計画を作成し、2016年5月より届出ています。  
( 防火管理者名：松田 望美 )
  - ・毎月1回、火災避難訓練を実施します。その他 SIDS 対応訓練・地震・風水害・不審者対応訓練実施いたします。
  - ・防災設備として、自動火災探知器・煙感知器・誘導灯、消火器を備えています  
各種設置設備は法定の点検を確実に実施します
- 2) 緊急時の対応方法
  - ・園内に AED を設置しています。
  - ・保育中に容体の変化等があった場合は、あらかじめ保護者が指定した緊急連絡先へ連絡をし、嘱託医又は主治医へ連絡をとるなど必要な措置を講じます。
  - ・保護者と連絡が取れない場合には、乳幼児の身体の安全を最優先させ、当保育所が責任を持って、しかるべき対応を行いますので、あらかじめご了承ください。

嘱託医（内科）	医療機関の名称 氏名 所在地 電話番号	網岡内科医院 網岡 浩 広島市西区草津東1丁目7-20 082-271-4398
嘱託医（歯科）	医療機関の名称 氏名 所在地 電話番号	浅川歯科 浅川 敏文 広島市西区古江新町17-34 リラティブ古江1F 082-273-5757
救急隊	消防署名 所在地 電話番号	広島市西消防署 庚午出張所 広島市西区庚午中4丁目21-19 082-272-0463
警察署	警察署名 所在地 電話番号	広島西警察署 高須交番 広島市西区高須2丁目1-1 082-273-2494

### 3) 緊急時の施設外避難場所について

- 地震、火事などの緊急時には、原則として次の場所に避難いたします。  
避難拠点／大規模水害時の避難所・・・古田小学校  
(状況により他の場所になることもありますので、ご了承ください。)
- 災害時、または災害が予想される場合、やむを得ず登園の自粛・早目のお迎えをお願いすることもありますので、ご了承ください。

## 16. 虐待の防止のための措置に関する事項

- 職員は、入所児の虐待が疑われる場合には、入所児の保護を第一に考え、関係機関、管轄自治体に早急に通報するものとします。

## 17. その他、保育施設の運営に関する重要事項

### (1) 入園時にお渡しする書類、ご提出頂く書類など

- ①個人問診表
- ②0.1 歳児食事状況調査書
- ③保育用品注文書
- ④重要事項説明書についての同意書
- ⑤家庭状況調査票
- ⑥緊急連絡票
- ⑦お子様の写真・動画配信についての（SNS）同意書 等

### (2) 登園をひかえていただくとき

- 次の場合は原則としてお預かり出来ません。

- ① 発熱 **37.5℃**以上の場合 及び **解熱後 24 時間経過するまで**
- ② ひどい下痢、嘔吐や身体の調子が悪く食欲がなく、機嫌が悪い場合
- ③ 感染症が疑われる場合

※上記の場合、または具合が悪くなった場合はご連絡いたしますので、速やかにお迎えをお願いいたします。お仕事等忙しいとは思いますが、お子様の体調のため、また感染拡大防止のため予めご了承ください。

受診される場合は、保護者の方がお連れいただくようお願いいたします。

- ④ 予防接種後の登園は、なるべく避けていただくようお願いいたします。

また、予防接種の種類を保育士に必ずお伝えください。

- ⑥ 感染症にかかった時は、必ず医師の登園許可意見書（治癒証明書）をもらった後、登園させていただきますようお願いいたします。

※「登園許可意見書」（治癒証明書）の用紙は、病院で発行していただけます。





## ★感染症の出席停止基準（保育園児）

病名	登園停止期間
<b>登園届が必要な病気 ※保護者記入</b>	
インフルエンザ	発症後6日を経過し、かつ解熱後3日を経過するまで
コロナ感染症 2019	（症状あり）発症日より7日間経過し、かつ症状軽快から24時間経過するまで （入院者）発症日から10日間経過し、かつ症状軽快後72時間経過するまで （無症状）検査陽性より7日間。但し5日目に検査陰性なら6日目より解除
<b>登園許可意見書（治癒証明書）が必要な病気 ※医師記入</b>	
百日咳	特有の咳が消失するまで又は5日間の適正な抗菌性物質製剤による治療が終了するまで
はしか(麻疹)	解熱後、3日を経過するまで
おたふくかぜ （流行性耳下腺炎）	耳下腺、顎下腺又は舌下腺の腫脹が発現した後5日を経過し、かつ、全身状態が良好になるまで
風疹	発疹が消失するまで
水ぼうそう(水痘)	すべての発疹が痂皮(かさぶた)になるまで
プール熱(咽頭結膜熱)	主要症状の消退後、2日を経過するまで
流行性角結膜炎	病状により園医その他の医師において感染のおそれがないと認めるまで
急性出血性結膜炎	病状により園医その他の医師において感染のおそれがないと認めるまで
結核	病状により園医その他の医師において感染のおそれがないと認めるまで
髄膜炎菌性水膜炎	病状により園医その他の医師において感染のおそれがないと認めるまで
腸管出血性大腸菌感染症	病状により園医その他の医師において感染のおそれがないと認めるまで
感染性胃腸炎	嘔吐下痢症状軽快し、全身症状改善されるまで
その他の疾病	※次の疾病については、保育園での集団生活に適應できる状態に回復したと医師が判断し、保護者が記入した「登園届」の提出があれば登園が可能である。 ・ヘルパンギーナ・突発性発疹・手足口病・りんご病(伝染性紅斑)・水いぼ ・とびひ ・ヘルペス性菌肉口内炎(単純ヘルペス感染症)・肺炎(マイコプラズマ、RS感染症など)
※上記以外にも、各種伝染性疾患があります。医師に受診(相談)していただき、登園許可証の提出を求める場合があります。	

※上記の感染症に罹患した場合、症状が治まり、普通便・普通食・機嫌も良く元気になった状態での登園をお願いいたします。

### (3) 保育園での薬の取り扱い

原則として保育園でのお薬の投与は出来ませんが、次の項目を厳守していただける場合限り、薬を預かり投与いたしますので、お申し出ください。

- ① **病院の処方による薬**で、今までに投与したことがあり、**異常がなかった薬**についてのみお預かりいたします。
- ② 受診後に直接登園された場合には、最初の薬は保護者の方が投与していただくようお願いいたします。
- ③ 薬によって毎食後、投与しなくても良いものもありますので、投薬の時間を調整できるかどうかを、医師または薬剤師に確認してください。もし、調整できるようであれば、ご家庭での投与をお願いいたします。

- ④ 薬には必ず目立つように**名前と日付**を描いていただき、「投薬袋」に入れてください。保育園で「投薬依頼書」を記入し共に必ず保育士又は看護師に**手渡し**してください。
- ⑤ 飲み薬（シロップ）は**1回分ずつに分けて持参**ください。軟膏・目薬など分けられないものは、投薬依頼書に記入し適量を指示してください。
- ⑥ 解熱剤は飲み薬、坐薬に関わらず投与できません。**37.5℃以上**になりましたらご連絡いたしますので、お迎えをお願いいたします。
- ⑦ 喘息などの吸入はできません。
- ⑧ 目薬や塗り薬は、開封後、1カ月以上経過したものについては、お受けできないことがあります。

## (5) 保育園での健康管理

### ○健康診断

嘱託医が下記のとおり健康診断を実施します。結果は即日、お知らせいたします。

- ①内科検診 : 年2回
- ②歯科検診 : 年2回

### ○身体測定

- ・毎月1回身長・体重の計測を行います。
- ・結果については、各児童票（日々の成長記録）に記載します。

また、0・1・2歳児組は身体計測カード、3・4・5歳児組は出席ノートに記載しお知らせいたします。身体計測カードは確認サインをされて園に返却してください。年度末にお返しいたします。

※その他、乳幼児の日ごろの様子でご心配なことがありましたら保育士・看護師にご相談ください。  
 ※毎月の身体測定や内科検診・歯科検診で異常があった場合には、お知らせいたしますので速やかな受診をお願いいたします。

## (6) 食事

昼食・おやつ・補食	保護者の方へは、前月末に翌月の献立表を配信します。
アレルギー等への対応	使用する食材の中にアレルギーなどで食べられないものがありましたら、 <b>事前に申し出てください</b> 。相談の上、除去するなどの対応をいたします。但し、 <b>医師の指導によるものが必要</b> となります。 (例) 卵・牛乳・小麦・そばなど

※詳しくは、面談にて対応していきます。

※アレルギー除去食においては、検査を受けた後**医師による「指示書」が必要**となります。用紙をお渡ししますので病院に提出し、準備をお願いいたします。

## (7) 個人情報の保護

●園児およびその保護者等に係る個人情報については、以下の目的・場合に必要最小限の範囲内において使用・提供いたします。

1. 日々の様子や状況の記録・掲示をする場合
2. お誕生日会や運動会などの行事の記録・掲示をする場合
3. 小学校への円滑な移行・接続が図れるよう卒園に当たり、入学先の小学校との間で情報共有する場合

4. 市町村が認定した世帯所得に基づく毎月の基本保育料の情報について、給付事務に利用する場合
5. 他の保育所等へ転園する場合その他兄弟姉妹が別の施設等に在籍する場合において、それらの施設等との間で連絡調整を行う場合
6. 緊急時において、病院その他関係機関に対し必要な情報提供を行う場合
7. その他、予め目的を特定した上、保護者等の同意を得て使用・提供する場合
  - ・保護者間でのSNSの扱いは、充分ご配慮ください。
  - ・保育園紹介のため、保育園のアカウントでInstagramを開発しております。掲載同意を取らせていただいておりますので、お子様の顔等の掲載不可の方はその旨で提出してください。

## (8) 賠償責任保険の加入

- ・保育園では、以下の保険に加入しております。(事務所前に詳しく掲示)

保険会社      損害保険ジャパン株式会社

保険の種類    経営者賠償責任補償

保険金額      身体傷害支払限度額    1名につき2億円 / 1事故に対し10億円

## (9) ご意見・ご要望対応窓口の設置

- ① 保育園では、サービス利用者(保護者)の方からの意見・要望・ご相談等の解決にあたり、中立・公平な第三者の関与を組入れ、社会性や客観性を確保することにより、相互の信頼性を高め、適切な苦情解決に努めるため、第三者委員会を設置しています。

### ○アイگران保育園古江 相談苦情対応

- ・相談苦情対応受付担当者      主任保育士
- ・相談苦情対応解決責任者      園長 松田 望美
- ・第三者委員                      西本 幸雄 / 石川 清和 / 渡邊 元之

### ② 受付方法

○面接、文書、電話などの方法で相談・苦情を受け付けます。

- 本事業で解決できない問題は広島県社会福祉協議会に設置された「運営適正化委員会」に申し立てることができます。

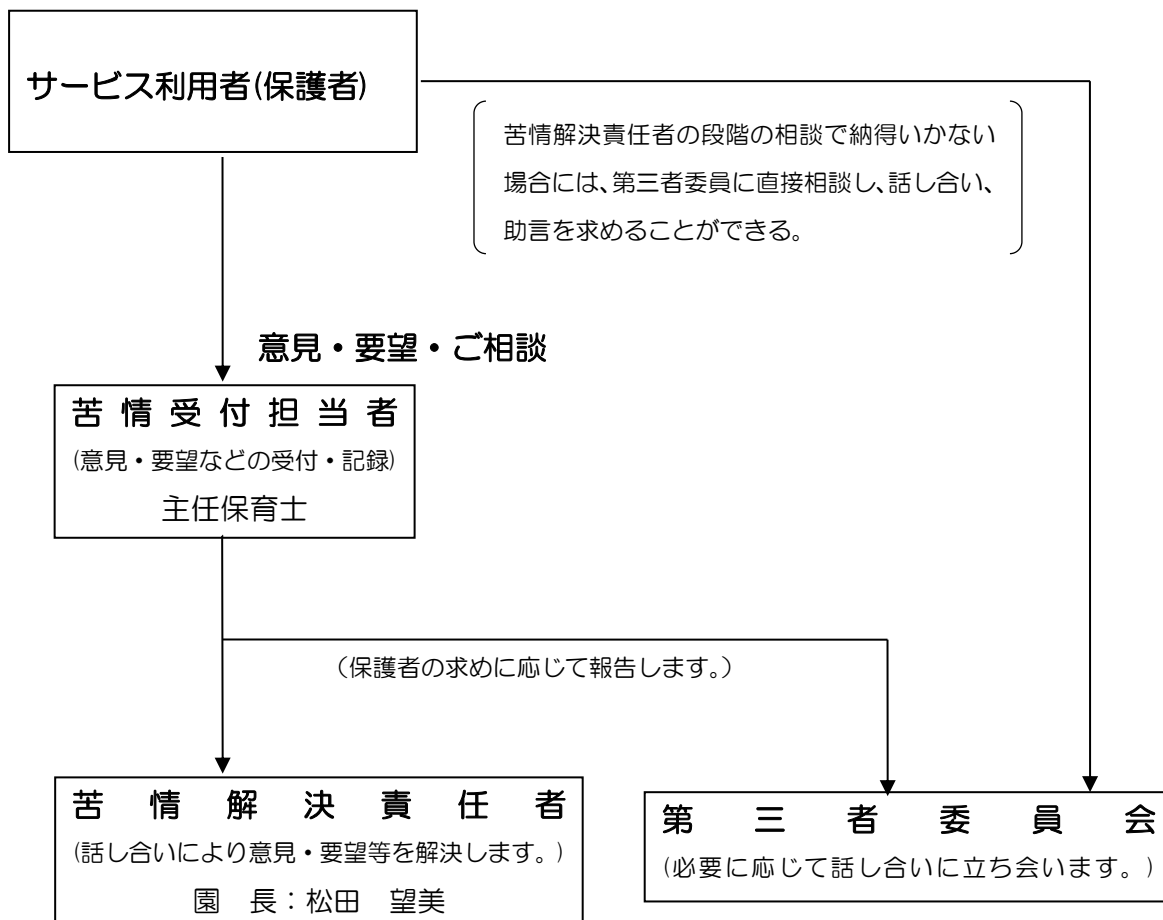
住所：広島市南区比治山本町 12-2

TEL：082-254-3419

FAX：082-250-5115



**\* 苦情対応の為の第三者機関について**



※第三者委員とは苦情を苦情受付担当者から受け、日常的な状況把握と意見傾聴を行う者です。  
また、苦情に対する意見を苦情受付担当者や苦情解決責任者に通知、助言を行います。

※相談解決の結果(改善事項)は、苦情解決責任者から報告いたします。

★その他、不明な点がございましたら、お気軽に保育園までお知らせください。

